

# 독서(사회) 경제적 선택 행위

## [01-05] 다음을 읽고 물음에 답하시오

**가** 1 경제학에서의 '합리적 선택'은 주류 경제학이 등장하면서 '완전한 합리성' 개념에 기반을 두게 되었다. 이는 인간이 완전한 합리적 주체이기 때문에 선호에 따른 선택은 오직 효용의 극대화를 가져오며, 이를 바탕으로 경제적 현상과 문제가 해결될 수 있음을 의미한다. 나아가 주류 경제학은 인간이 개인의 효용 극대화를 위해 이기심을 추구하면 사회 전체의 이익을 가져다준다고 보았는데, 이에 기반을 둔 이론이 '합리적 선택 이론'이다.

2 주류 경제학의 ㉠합리적 선택 이론에 따르면 '합리적 선택'이란 자신의 소득이나 이용 가능한 시간 등의 제약 조건 내에서 효용의 극대화라는 목적을 가장 잘 달성하는 수단을 선택의 준거로 삼는다는 규범적 특징을 의미한다. 합리적 선택 이론은 욕망을 실현하기 위해서 윤리적 문제보다는 수단의 타당성 여부를 중요시하며 목적의 타당성이나 욕망이 사회적으로 바람직한지에 대해서는 고려하지 않고 목적 달성의 도구적 수단을 강조한다.

3 합리적 선택 이론은 소비자의 선호에 따른 재화의 선택 원리를 담고 있는 현시 선호 이론과 이에 기반을 둔 기대 효용 이론을 바탕으로 한다. 현시 선호 이론은 만족의 극대화, 즉 재화 소비에 대한 총효용을 극대화하고자 하는 선택 원리로 직접 현시 선호와 간접 현시 선호로 구분된다. 직접 현시 선호는 상품 사이의 직접적 선호 순위에 대한 판단을, 간접 현시 선호는 직접 현시 선호에 따른 상품 간 선호 순위를 의미한다. 가령 상품인 사과, 배, 감이 있을 때 사과와 배 중에서 사과가 선택되었다면 사과가 배보다 직접 현시 선호되었다고 보고, 사과가 배보다 직접 현시 선호되고 배가 감보다 직접 현시 선호되었다면, 사과는 감보다 간접 현시 선호되었다고 보는 것이다. 현시 선호는 선택 행위가 일관성이 있음을 전제로 모두 선호 상의 역관계는 성립하지 않으며 현시 선호 이론은 효용의 극대화를 위한 선택 기준을 보여 준다는 점에서 주류 경제학에서의 합리적 선택을 정당화해 준다.

4 기대 효용 이론은 완전성, 이행성, 연속성, 단조성을 요인으로 하는 공리<sup>㉡</sup>를 전제로 한 선택 행동이 효용을 극대화하는 것을 말한다. 완전성은 선호가 완전하다고 가정하는 것으로, 행동의 주체는 선택 가능한 범주 내에서 어느 것이 좋은지를 판단할 수 있다는 것을, 이행성은 경제적 주체가 선호 상의 관계에 따라 행동함을 의미한다. 연속성은 외부 변화 요인에 의해 선호의 순서는 바뀌지 않은 채로 유지됨을, 단조성은 재화의 소비량이 증가하면 그 재화에 대한 효용 또한 증가함을 의미한다.

5 현시 선호 이론과 기대 효용 이론은 개인의 만족이나 효용을 나타내는 무차별 곡선의 바탕이 된다. 무차별 곡선은 재화의 소비를 통해 얻을 수 있는 효용의 합이 동일한 점들의 집합이므로, 하나의 무차별 곡선 위에 있는 서로 다른 점들은 모두 같은 총효용을 가진다. 또한 무차별 곡선은 일반적으로 각각의 재화에 대해 가지는 효용의 변화 추이를 보여 주며 재화들에 대한 현시 선호적 판단에 따라 변수가 선택적으로 선정되어 작성된다고 할 수 있다. 이러한 무차별 곡선이 그려질 수 있는 것은 두 재화 간 선호에 따른 재화량의 완전한 판단이 가능함을 바탕으로 하고, 두 재화의 소비량이 모두 증가함에 따라 총효용도

### 지문 **출제 요소** 정리

**가**

#### 1의 중심 내용

주류 경제학의 완전한 <sup>㉠</sup>  
개념에 기반을 둔 '합리적 선택'

#### 2의 중심 내용

주류 경제학에서의 <sup>㉡</sup>  
의 특징

#### 3의 중심 내용

합리적 선택 이론의 기반이 되는 이론 ㉠: <sup>㉢</sup> 이론

#### 4의 중심 내용

합리적 선택 이론의 기반이 되는 이론 ㉡: <sup>㉣</sup> 이론

#### 5의 중심 내용

<sup>㉤</sup>과의 관계를 통해 본 현시 선호 이론과 기대 효용 이론의 함의(含意)

증가하는 형태를 보여 주는 등 기대 효용 이론의 공리에 기반을 두고 있다. 즉, 무차별 곡선 이론은 경제적 선택에 있어서 선호를 명확하게 판단한다는 소비자의 특성에 대한 믿음을 전제한다는 함의(含意)를 담고 있는 것이다.

**나 1** 행동 경제학은 개인의 이기적 선호가 항상 최선의 결과를 이끌어 내지 않으며 인간의 선택 행동은 규범적 가치, 이기적 가치, 이타적 가치가 복합적으로 작용하여 실제로는 다양한 선택 양상이 나타남에 주목하면서 태동한 경제학의 한 흐름이다. 이들은 선택의 신념이나 상황과 같은 비경제적인 요인에 의해서 인간의 선호가 영향을 받지 않는다고 본 주류 경제학의 합리적 선택 이론이 현실의 다양한 선택 양상에 대한 분석을 포괄할 수 없음을 기본 입장으로 삼는다.

**2** 행동 경제학의 ㉠ 선택 이론에서는 선호에 미치는 비경제적 요인을 휴리스틱, 선호 역전을 중심으로 설명한다. 휴리스틱(heuristic)은 어떤 문제에 최종적인 답을 얻는 과정에서 논리적인 알고리즘에 따른 사고방식으로 해결하는 것이 아니라 개인이 경험한 사실, 과거의 역사적 사실, 격언 등과 같은 다양한 요인을 통해 간편하게 의사 결정을 하는 것을 말한다. 휴리스틱의 사용은 복잡한 논리 과정을 통해 효용의 극대화를 추구하는 것보다 만족할 수 있는 수준을 빠르게 찾아가려는 경우가 있음을 의미한다는 점에서 심리적 요인이 경제적 의사결정의 전후를 분석하는 요인임을 보여 준다.

**3** 선호 역전은 선택을 위한 의사 결정 과정에서 대안 상황에 따라 선호가 달라짐을 의미한다. 주류 경제학과 달리 행동 경제학에서는 선호 역전이 예외적, 우연적 상황에서만 나타나지 않는다고 본다. 특히, 선호 역전에는 틀 효과와 디폴트 효과가 영향을 미치는 것으로 알려져 있다. 틀 효과는 동일한 의미를 가지더라도 이를 제시하는 표현을 달리했을 때 선택의 양상이 달라지는 효과로, 긍정적 인식의 상황에서는 불확실한 이익보다 확실한 이익을, 부정적 인식의 상황에서는 확실한 손실보다 불확실한 손실을 선호하는 결과를 얻었던 ㉡ 카너먼과 트버스키의 실험을 통해 검증되었다. 디폴트 효과는 선택의 대안이 다수일 때 사람들이 결정을 쉽게 내리지 못한 채 주저하고, 결국에는 처음에 주어진 상황을 선택하려는 현상을 가리킨다. 이러한 특징들은 선택 상황과 맥락이 경제적 의사결정에 있어 변수로 작용함을 시사하는 것이었다.

**4** 행동 경제학은 실제로 있었던 금융 위기와 투기열 및 공황과 같은 경제적 상황을 인간의 행동 및 심리 분석을 통해 이해함으로써 기존의 주류 경제학이 설명하지 못하는 미시적 부분을 가장 잘 설명하는 이론으로 평가되고 있다. 이로 인해 행동 경제학은 경제 제도의 설계 및 정책 운용, 경제 현상의 의미를 파악하는 데 유용한 이론으로 자리잡고 있다.

• 공라: 자명한 이치나 원리.

**나**

**1의 중심 내용**

㉠ □□ □□□의 등장 배경과 기본 입장

**2의 중심 내용**

행동 경제학의 선택 이론을 이루는 요인 ①: ㉠ □□□□

**3의 중심 내용**

행동 경제학의 선택 이론을 이루는 요인 ②: ㉠ □□ □□

**4의 중심 내용**

행동 경제학의 이론에 대한 ㉠ □□ 와/과 행동 경제학의 이론이 지니는 의의

**지문 출제 요소 정리 정답**

- 특이0 ㉠ ㉡ ㉢ ㉣ ㉤ ㉥ ㉦ ㉧ ㉨ ㉩ ㉪ ㉫ ㉬ ㉭ ㉮ ㉯ ㉰ ㉱ ㉲ ㉳ ㉴ ㉵ ㉶ ㉷ ㉸ ㉹ ㉺ ㉻ ㉼ ㉽ ㉾ ㉿
- 특이1 ㉠ ㉡ ㉢ ㉣ ㉤ ㉥ ㉦ ㉧ ㉨ ㉩ ㉪ ㉫ ㉬ ㉭ ㉮ ㉯ ㉰ ㉱ ㉲ ㉳ ㉴ ㉵ ㉶ ㉷ ㉸ ㉹ ㉺ ㉻ ㉼ ㉽ ㉾ ㉿
- 특이2 ㉠ ㉡ ㉢ ㉣ ㉤ ㉥ ㉦ ㉧ ㉨ ㉩ ㉪ ㉫ ㉬ ㉭ ㉮ ㉯ ㉰ ㉱ ㉲ ㉳ ㉴ ㉵ ㉶ ㉷ ㉸ ㉹ ㉺ ㉻ ㉼ ㉽ ㉾ ㉿
- 특이3 ㉠ ㉡ ㉢ ㉣ ㉤ ㉥ ㉦ ㉧ ㉨ ㉩ ㉪ ㉫ ㉬ ㉭ ㉮ ㉯ ㉰ ㉱ ㉲ ㉳ ㉴ ㉵ ㉶ ㉷ ㉸ ㉹ ㉺ ㉻ ㉼ ㉽ ㉾ ㉿
- 특이4 ㉠ ㉡ ㉢ ㉣ ㉤ ㉥ ㉦ ㉧ ㉨ ㉩ ㉪ ㉫ ㉬ ㉭ ㉮ ㉯ ㉰ ㉱ ㉲ ㉳ ㉴ ㉵ ㉶ ㉷ ㉸ ㉹ ㉺ ㉻ ㉼ ㉽ ㉾ ㉿
- 특이5 ㉠ ㉡ ㉢ ㉣ ㉤ ㉥ ㉦ ㉧ ㉨ ㉩ ㉪ ㉫ ㉬ ㉭ ㉮ ㉯ ㉰ ㉱ ㉲ ㉳ ㉴ ㉵ ㉶ ㉷ ㉸ ㉹ ㉺ ㉻ ㉼ ㉽ ㉾ ㉿
- 특이6 ㉠ ㉡ ㉢ ㉣ ㉤ ㉥ ㉦ ㉧ ㉨ ㉩ ㉪ ㉫ ㉬ ㉭ ㉮ ㉯ ㉰ ㉱ ㉲ ㉳ ㉴ ㉵ ㉶ ㉷ ㉸ ㉹ ㉺ ㉻ ㉼ ㉽ ㉾ ㉿
- 특이7 ㉠ ㉡ ㉢ ㉣ ㉤ ㉥ ㉦ ㉧ ㉨ ㉩ ㉪ ㉫ ㉬ ㉭ ㉮ ㉯ ㉰ ㉱ ㉲ ㉳ ㉴ ㉵ ㉶ ㉷ ㉸ ㉹ ㉺ ㉻ ㉼ ㉽ ㉾ ㉿
- 특이8 ㉠ ㉡ ㉢ ㉣ ㉤ ㉥ ㉦ ㉧ ㉨ ㉩ ㉪ ㉫ ㉬ ㉭ ㉮ ㉯ ㉰ ㉱ ㉲ ㉳ ㉴ ㉵ ㉶ ㉷ ㉸ ㉹ ㉺ ㉻ ㉼ ㉽ ㉾ ㉿
- 특이9 ㉠ ㉡ ㉢ ㉣ ㉤ ㉥ ㉦ ㉧ ㉨ ㉩ ㉪ ㉫ ㉬ ㉭ ㉮ ㉯ ㉰ ㉱ ㉲ ㉳ ㉴ ㉵ ㉶ ㉷ ㉸ ㉹ ㉺ ㉻ ㉼ ㉽ ㉾ ㉿
- 특이10 ㉠ ㉡ ㉢ ㉣ ㉤ ㉥ ㉦ ㉧ ㉨ ㉩ ㉪ ㉫ ㉬ ㉭ ㉮ ㉯ ㉰ ㉱ ㉲ ㉳ ㉴ ㉵ ㉶ ㉷ ㉸ ㉹ ㉺ ㉻ ㉼ ㉽ ㉾ ㉿
- 특이11 ㉠ ㉡ ㉢ ㉣ ㉤ ㉥ ㉦ ㉧ ㉨ ㉩ ㉪ ㉫ ㉬ ㉭ ㉮ ㉯ ㉰ ㉱ ㉲ ㉳ ㉴ ㉵ ㉶ ㉷ ㉸ ㉹ ㉺ ㉻ ㉼ ㉽ ㉾ ㉿
- 특이12 ㉠ ㉡ ㉢ ㉣ ㉤ ㉥ ㉦ ㉧ ㉨ ㉩ ㉪ ㉫ ㉬ ㉭ ㉮ ㉯ ㉰ ㉱ ㉲ ㉳ ㉴ ㉵ ㉶ ㉷ ㉸ ㉹ ㉺ ㉻ ㉼ ㉽ ㉾ ㉿
- 특이13 ㉠ ㉡ ㉢ ㉣ ㉤ ㉥ ㉦ ㉧ ㉨ ㉩ ㉪ ㉫ ㉬ ㉭ ㉮ ㉯ ㉰ ㉱ ㉲ ㉳ ㉴ ㉵ ㉶ ㉷ ㉸ ㉹ ㉺ ㉻ ㉼ ㉽ ㉾ ㉿
- 특이14 ㉠ ㉡ ㉢ ㉣ ㉤ ㉥ ㉦ ㉧ ㉨ ㉩ ㉪ ㉫ ㉬ ㉭ ㉮ ㉯ ㉰ ㉱ ㉲ ㉳ ㉴ ㉵ ㉶ ㉷ ㉸ ㉹ ㉺ ㉻ ㉼ ㉽ ㉾ ㉿
- 특이15 ㉠ ㉡ ㉢ ㉣ ㉤ ㉥ ㉦ ㉧ ㉨ ㉩ ㉪ ㉫ ㉬ ㉭ ㉮ ㉯ ㉰ ㉱ ㉲ ㉳ ㉴ ㉵ ㉶ ㉷ ㉸ ㉹ ㉺ ㉻ ㉼ ㉽ ㉾ ㉿
- 특이16 ㉠ ㉡ ㉢ ㉣ ㉤ ㉥ ㉦ ㉧ ㉨ ㉩ ㉪ ㉫ ㉬ ㉭ ㉮ ㉯ ㉰ ㉱ ㉲ ㉳ ㉴ ㉵ ㉶ ㉷ ㉸ ㉹ ㉺ ㉻ ㉼ ㉽ ㉾ ㉿
- 특이17 ㉠ ㉡ ㉢ ㉣ ㉤ ㉥ ㉦ ㉧ ㉨ ㉩ ㉪ ㉫ ㉬ ㉭ ㉮ ㉯ ㉰ ㉱ ㉲ ㉳ ㉴ ㉵ ㉶ ㉷ ㉸ ㉹ ㉺ ㉻ ㉼ ㉽ ㉾ ㉿
- 특이18 ㉠ ㉡ ㉢ ㉣ ㉤ ㉥ ㉦ ㉧ ㉨ ㉩ ㉪ ㉫ ㉬ ㉭ ㉮ ㉯ ㉰ ㉱ ㉲ ㉳ ㉴ ㉵ ㉶ ㉷ ㉸ ㉹ ㉺ ㉻ ㉼ ㉽ ㉾ ㉿
- 특이19 ㉠ ㉡ ㉢ ㉣ ㉤ ㉥ ㉦ ㉧ ㉨ ㉩ ㉪ ㉫ ㉬ ㉭ ㉮ ㉯ ㉰ ㉱ ㉲ ㉳ ㉴ ㉵ ㉶ ㉷ ㉸ ㉹ ㉺ ㉻ ㉼ ㉽ ㉾ ㉿
- 특이20 ㉠ ㉡ ㉢ ㉣ ㉤ ㉥ ㉦ ㉧ ㉨ ㉩ ㉪ ㉫ ㉬ ㉭ ㉮ ㉯ ㉰ ㉱ ㉲ ㉳ ㉴ ㉵ ㉶ ㉷ ㉸ ㉹ ㉺ ㉻ ㉼ ㉽ ㉾ ㉿

	(가)	(나)
<b>화제</b>	<b>경제적 선택 행위</b>	
<b>경제적 선택 행위의 원리</b>	<b>주류 경제학의 ‘합리적 선택 이론’</b> - 완전한 합리성 개념 + 효용 극대화 추구 - 현시 선호 이론: 선택 기준의 원리 - 기대 효용 이론: 선택 행동의 특징 원리	<b>행동 경제학의 ‘선택 이론’</b> - 비경제적 요인 -> 다양한 선택 양상 고려 - 휴리스틱: 심리적 요인의 영향 - 선호 역전: 선호의 일관성이 보장 안됨.

| 두 글의 서술 방식 비교 |

1 (가), (나)의 서술 방식으로 적절하지 않은 것은?

- ① (가)는 (나)와 달리 구체적 사례를 제시하여 개념이 지닌 의미에 대한 이해를 돕고 있다.
- ② (나)는 (가)와 달리 실제로 일어난 경제 현상에 있어 이론이 가지는 의의를 언급하고 있다.
- ③ (가)와 (나) 모두 이론을 구성하고 있는 요소들을 제시하고 각 요소가 지닌 특징에 관해 설명하고 있다.
- ④ (가)와 (나) 모두 이론을 설명하는 요인들 간의 상관관계가 변화하게 된 흐름과 원인에 대해 분석하고 있다.
- ⑤ (가)는 이론이 다른 이론을 이해하는 근거가 될 수 있음을, (나)는 이론이 기존 이론의 한계를 보완할 수 있음을 제시하고 있다.

| 핵심 화제의 정보 파악 |

2 (가)를 참고할 때, '주류 경제학'의 입장에 부합하는 진술로 적절하지 않은 것은?

- ① 인간은 경제적 활동에 있어 완전한 결정을 내리는 존재이다.
- ② 경제적 현상과 그에 관한 문제들은 인간의 선택에 따른 효용을 극대화할 때 해결될 수 있다.
- ③ 사회 구성원 각 개인이 자신의 이익을 극대화하는 방향으로 행동한다면 이는 사회 전체의 이익을 높이는 데 기여할 수 있다.
- ④ 합리적 선택의 목적 달성을 추구하는 데 있어서 개인이 처한 제약 조건보다 효용을 높이기 위한 규범적 준수를 중시해야 한다.
- ⑤ 선호에 따른 선택에 있어서 가장 높은 효용을 낼 수 있도록 선택하는 것을 선택이 미칠 수 있는 윤리적 영향력보다 우선시해야 한다.

| 세부 정보의 비교 파악 |

3 ㉠과 ㉡에 대한 이해로 가장 적절한 것은?

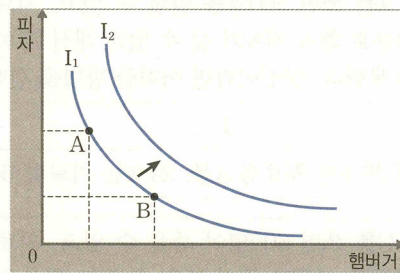
- ① ㉠은 ㉡이 고려하는 과거의 역사적 사실이 경제적 목적을 달성하는 데 기여하더라도 타당하지 않다고 본다.
- ② ㉠은 ㉡과 달리 선호에 따른 의사 결정을 내린 후 외부 요인의 성격에 따라 선호의 순서가 바뀔 수 있다고 본다.
- ③ ㉡은 디폴트 효과를 근거로 삼아 ㉠이 가지고 있는 소비자에 대한 믿음이 완전한 특징을 지닌다고 본다.
- ④ ㉡은 ㉠과 달리 경제적 선택 상황에서 복잡한 논리 과정을 거치지 않고 만족 수준을 찾는 행위를 한 경우, 간편성과 속도성이 그 이유일 것이라고 본다.
- ⑤ ㉡은 ㉠의 속성인 다양한 가치 추구의 복합성이 경제 현상의 의미를 파악하는 과정이나 경제적 선택 행위에 있어서 주요한 요인으로 작용할 것이라고 본다.

4 <보기>는 수행 평가 과제에 대한 탐구 결과문의 일부이다. (가)를 바탕으로 <보기>의 '과제 탐구 결과'에 대한 설명으로 적절하지 않은 것은?

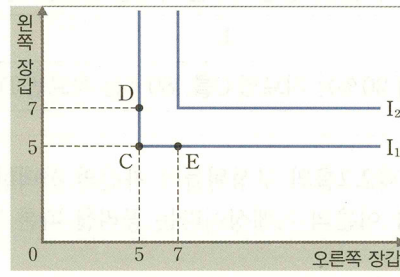
보기

- 수행 평가 과제: 자신이 가장 좋아하는 먹을거리와 물품을 재화로 삼아 무차별 곡선을 그려 보고, 이를 통해 얻은 결과에 대해 해석해 보자.
- 수행 평가 과제 탐구를 위한 고려 사항
  - X축과 Y축상 같은 길이는 동일한 단위로 표시하여 작성할 것
- 과제 탐구 결과: 무차별 곡선 그려 보기

[사례 1] 지학이는 여러 먹을거리 중에서 햄버거를 가장 선호하고, 샌드위치에 비해 와플을, 와플에 비해 피자를 선호해서 최종적으로 선호도가 가장 높은 두 재화에 대한 선호 관계를 바탕으로 오른쪽과 같은 무차별 곡선을 얻었다.



[사례 2] 지학이는 겨울에 착용하는 장갑을 재화로 무차별 곡선을 그리기로 했다. 지학이는 장갑을 오른쪽-왼쪽의 한 짝으로 가지고 있지 않으면 그 장갑은 아무런 만족을 주지 못한다고 생각했다. 이러한 생각을 바탕으로 오른쪽과 같은 무차별 곡선을 얻었다.



- ① [사례 1]에서는 무차별 곡선의 변수가 선정되는 데에 있어 직접 현시 선호와 간접 현시 선호의 원리가 모두 적용되었다고 볼 수 있다.
- ② [사례 2]에서 점 C~점 E는 총효용에 있어서 동일한 크기를 나타내는데, 이는 점 C의 상황과 점 D, 점 E 사이의 선호 순위상 차이가 없기 때문이다.
- ③ [사례 1]에서 재화 가격이 그대로이고 소득의 증가에 따라 소비량도 증가해 I<sub>1</sub>의 그래프가 I<sub>2</sub>로 이동했다면 이는 단조성의 공리에 따른 것으로 볼 수 있다.
- ④ [사례 1]에서 점 B는 점 A보다 햄버거 소비에 따른 효용이 더 큰 경우에 해당하면서도 두 점은 모두 무차별 곡선 위의 점들에 해당하는데, 이는 완전성의 공리를 바탕으로 하기 때문으로 볼 수 있다.
- ⑤ [사례 2]에서 무차별 곡선이 I<sub>1</sub>과 I<sub>2</sub>가 같은 형태로 나타나는 것은 한쪽 장갑만 있는 경우의 효용이 지닌 특징에 따른 것인데, 이는 단조성의 공리에 따라 총효용상 변화가 없기 때문으로 볼 수 있다.

5 <보기>는 (나)의 ㉔의 상황을 제시한 것이다. (가), (나)를 참고하여 <보기>에 대해 '주류 경제학자'와 '행동 경제학자'가 내릴 법한 판단으로 적절하지 않은 것은?

보기

- 두 그룹의 참가자들에게 다음과 같은 상황과 그에 따른 질문과 답을 얻었다고 해 보자.
- 1. 상황: 특정 바이러스가 치명적인 질병을 유발하고 있는데, 이 질병을 그대로 방치할 경우 800명이 죽게 된다. 이와 관련해 그룹별로 각각 A와 B, C와 D의 두 치료법 중 하나만을 선택하게 했다.
- 2. 그룹별 질문과 답

제1그룹	질문	치료법 A를 쓰면 200명을 살릴 수 있고, 치료법 B를 쓰면 25%의 확률로 환자 전체가 살 수 있는 대신 75%의 확률로 아무도 살지 못한다. 당신이라면 어떠한 방법을 선택하겠는가?
	답	그룹 내 76%는 치료법 A를, 24%는 치료법 B를 선택했다.
제2그룹	질문	치료법 C를 쓰면 600명이 죽을 수 있고, 치료법 D를 쓰면 25%의 확률로 아무도 죽지 않을 수 있는 대신 75%의 확률로 모두가 죽게 된다. 당신이라면 어떠한 방법을 선택하겠는가?
	답	그룹 내 20%는 치료법 C를, 80%는 치료법 D를 선택했다.

- ① 주류 경제학자들은, 제1그룹과 제2그룹의 구성원들이 자신의 선택한 치료법에 따라 행동하게 된다면 이는 기대 효용 이론의 이행성이라는 공리를 따른 것이었다고 해석하겠군.
- ② 주류 경제학자들은, 제1그룹이 확실한 이익을 선호하고 제2그룹이 불확실한 손실을 선호한 것 역시 자신의 선택이 가져올 효용을 높이기 위한 판단하에서 이루어진 것이었다고 판단하겠군.
- ③ 행동 경제학자들은, 제1그룹과 제2그룹에 참여한 사람들이 선택에 도움을 줄 수 있는 판단 원리를 학습한 적이 있었다면 이는 답을 하는 데에 있어 영향을 준 요인이 될 수도 있다고 보았겠군.
- ④ 행동 경제학자들은, 제1그룹의 반응 결과와 비교했을 때 제2그룹이 보인 반응 결과와 같은 선택 양상이 나타나는 것은 예외적 상황에만 국한되지 않으며 이는 선호의 일관성이 보장되지 않음을 보여 준다고 주장하겠군.
- ⑤ 행동 경제학자들은, 진행된 실험의 반응을 바탕으로 할 때 국가의 경제 정책 설계 및 운용에 있어서 부정적 인식의 상황보다는 긍정적 인식의 상황을 제시하여 해당 정책의 실효성을 높이는 것이 중요하다고 주장하겠군.